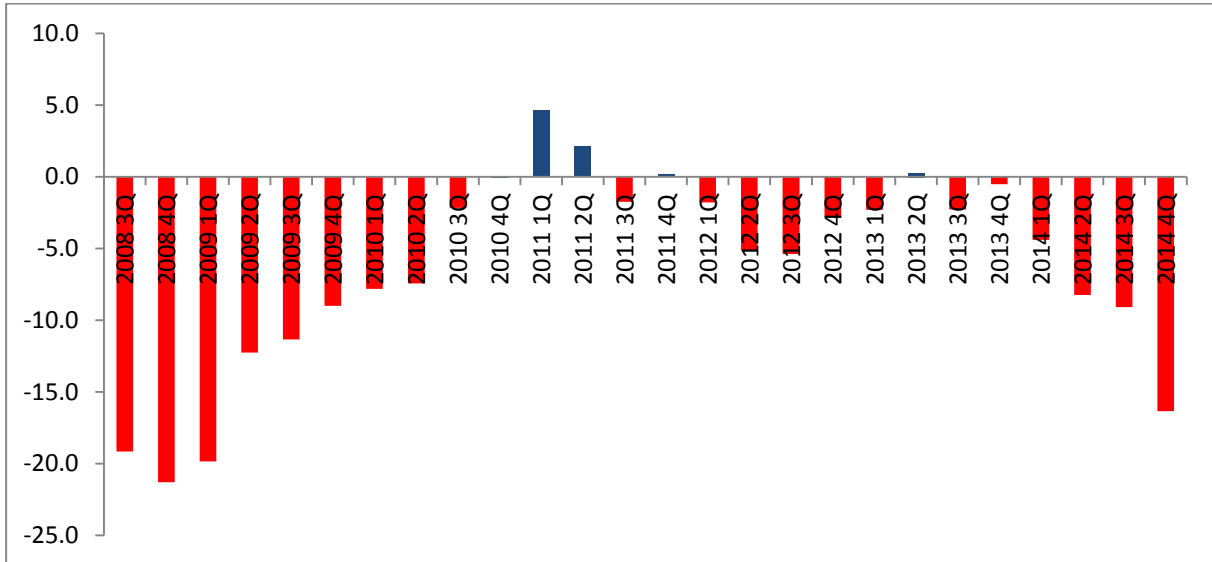


**PERAKENDE SEKTÖRÜ, 2014'TE 2013'Ü ARAR OLDU:**

TEPE, Aralık 2014'te bir önceki aya ve geçen yıla göre düştü ve 2014 yılını düşerek tamamladı. TEPE'nin 2013 yılı ortalaması -1,2 puan iken, 2014 yılı ortalaması -9,5 puan oldu. Perakende sektörü için 2014 yılının 2013 yılından daha kötü bir yıl olduğunu söylemek mümkün. Son (dördüncü) çeyreklik dönemlerin yıllar itibariyle TEPE değerlerine bakıldığında 2014 yılının 2008'den sonra, serideki en kötü çeyrek olduğu ortaya çıkıyor.

**Şekil-1.** TEPE (Çeyreklik Dönemler; 2008 – 2014) (Mevsimsellikten arındırılmış seri)



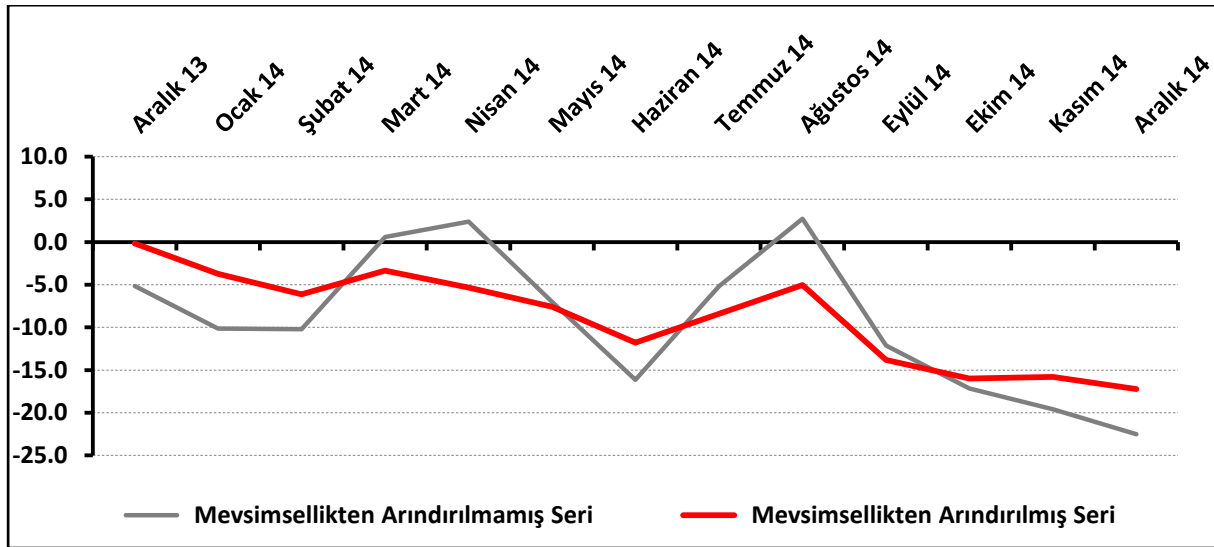
Önümüzdeki 3 aya ilişkin satış beklentilerde de benzer bir durum söz konusu. Beklentilerin 2013 yılı ortalaması 16,6 puan iken, 2014 yılı ortalaması 10,9 puan oldu. Çeyreklik dönemler bazında önümüzdeki 3 aya ilişkin satış beklentileri, ilk çeyreklik dönem dışındaki diğer çeyreklik dönemlerde 2014 yılında 2013 yılının altında değerler aldı.

İşlerde toparlanma algısına göre de perakende sektörü için 2014 yılının 2013 yılına göre iş hacminin daha düşük olduğu bir yıl olduğu görülüyor. Geçen yıla göre işlerin durumunda 2013 yılı ortalaması -22,1 puan iken, 2014 yılı ortalaması -42,9 puan oldu. Çeyreklik dönemlerde de benzer şekilde 2014 yılı 2013 yılının altında değerler aldı.

### Perakende güveni, 2014'ü düşerek tamamladı:

Eylül ayından bu yana düşen TEPE, aralık ayında da düşüşünü sürdürdü ve -17,2 puan değerini aldı. TEPE, bir önceki aya göre 1,4 puan, geçen yılın aynı dönemine göre 17 puan düştü. TEPE'nin düşüşünde geçtiğimiz 3 aya göre işlerin durumundaki ve önümüzdeki 3 aydaki satış beklentilerindeki düşüş etkili oldu.

Şekil-2. TEPE (Aralık 2013 – Aralık 2014)



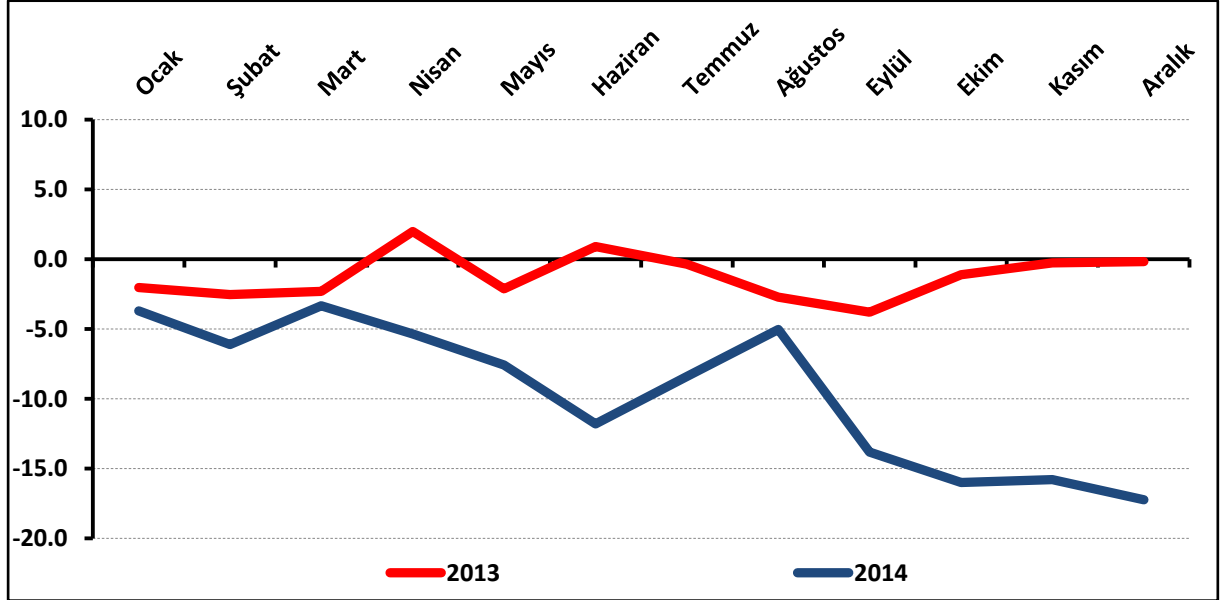
Tablo-1. TEPE (Mevsimsellikten arındırılmış seri)

%	Ocak	Şubat	Mart	Nisan	Mayıs	Haziran	Temmuz	Ağustos	Eylül	Ekim	Kasım	Aralık
2012	-2,4	-0,8	-2,1	-6,8	-2,7	-5,8	-5,7	-7,4	-3,0	-1,7	-3,5	-3,2
2013	-2,0	-2,5	-2,3	2,0	-2,1	0,9	-0,4	-2,7	-3,8	-1,1	-0,3	-0,2
2014	-3,7	-6,1	-3,3	-5,4	-7,6	-11,8	-8,4	-5,0	-13,8	-16,0	-15,8	-17,2

**Perakende sektörü 2014'te, 2013'ten daha kötü bir performans gösterdi:**

Mevsimsellikten arındırılmış TEPE değerleri aylar itibariyle incelendiğinde, TEPE'nin 2014 yılında, tüm aylarda 2013 yılının altında değerler aldığı görüldü. TEPE'nin 2013 yılı ortalaması -1,2 puan iken, 2014 yılı ortalaması -9,5 puan oldu. Perakende sektörünün 2014 yılında 2013 yılına göre daha kötü bir performans gösterdiği söylenebilir.

Şekil-3. TEPE (Ocak – Aralık; 2013 – 2014) (Mevsimsellikten arındırılmış seri)

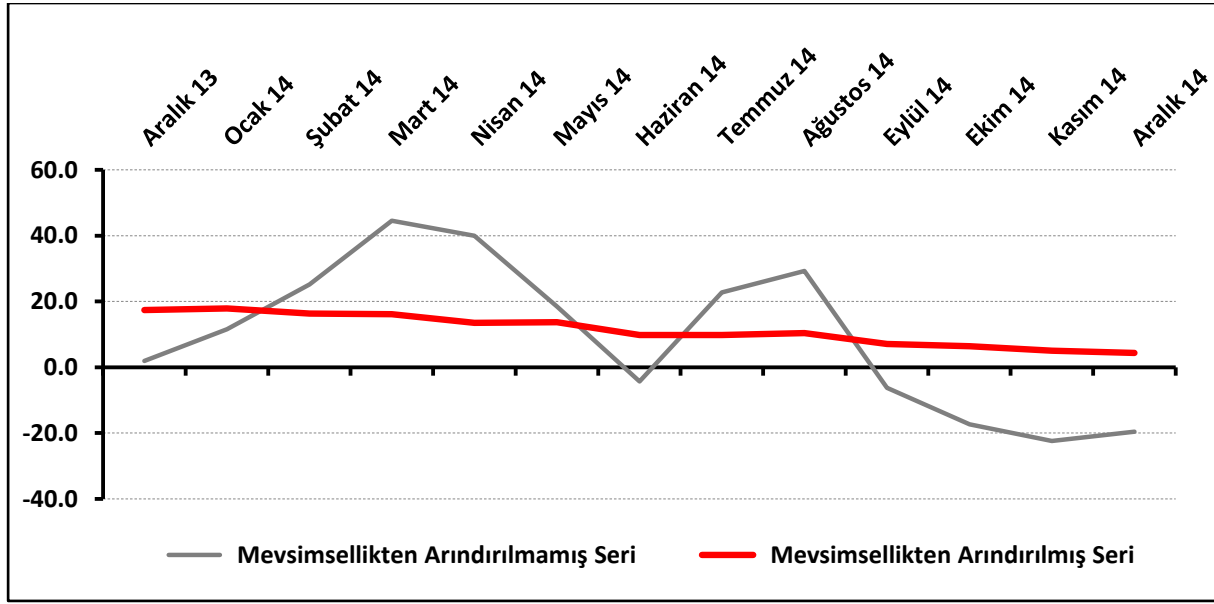


### Satış beklentileri 2014'ü düşerek tamamladı:

Eylül ayında düşmeye başlayan satış beklentileri, aralık ayında da düşerek 2014'ü tamamladı. Önümüzdeki 3 aya ilişkin beklentilerin denge değeri Aralık 2014'te 4,3 puan oldu. Önümüzdeki 3 aya ilişkin satış beklentilerinde Aralık 2013'e göre 13,1 puanlık, Kasım 2014'e göre ise 0,7 puanlık düşüş yaşandı.

Aralık 2014'te TEPE anketi katılımcılarının yüzde 26,5'i önümüzdeki 3 ayda işlerinde iyileşme beklerken, işlerinde kötüleşme bekleyenlerin oranı yüzde 46,1 düzeyinde oldu. İşlerinde bir değişiklik beklemeyenlerin oranı ise yüzde 27,4 olarak belirlendi.

Şekil-4. Önümüzdeki 3 aya ilişkin satış beklentisi (%arttı – %azaldı) (Aralık 2013 – Aralık 2014)



Tablo-2. Önümüzdeki 3 aya ilişkin satış beklentisi (%arttı – %azaldı) (Mevsimsellikten arındırılmış seri)

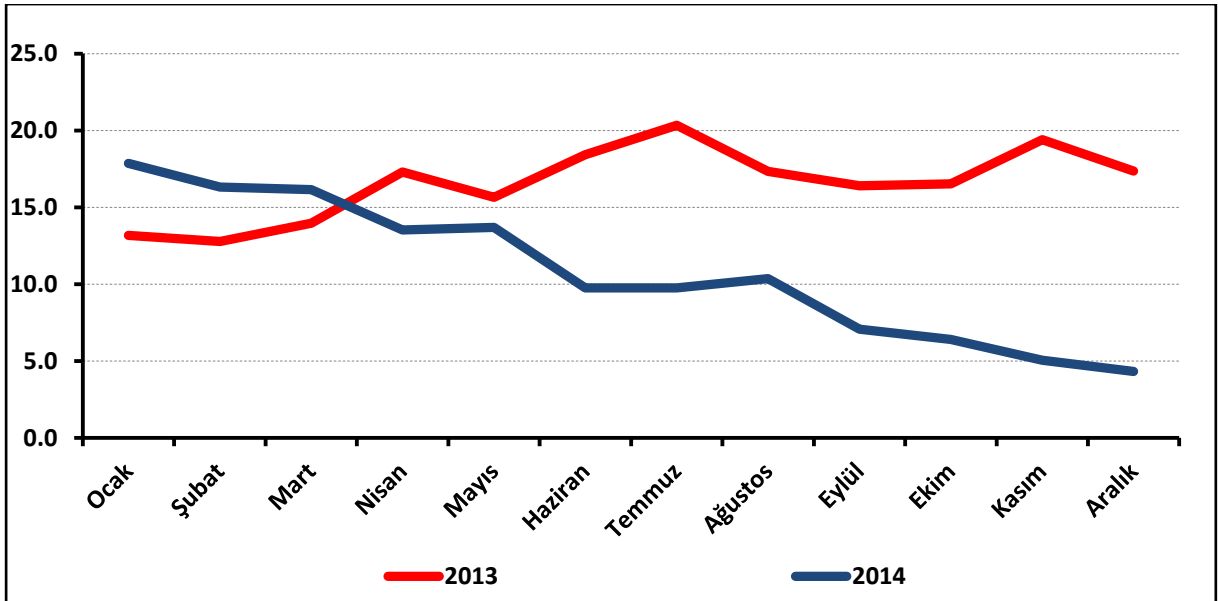
%	Ocak	Şubat	Mart	Nisan	Mayıs	Haziran	Temmuz	Ağustos	Eylül	Ekim	Kasım	Aralık
2012	10,2	12,5	11,8	9,8	9,6	10,3	8,1	10,0	12,9	15,0	11,0	13,7
2013	13,2	12,8	14,0	17,3	15,7	18,4	20,3	17,3	16,4	16,5	19,4	17,4
2014	17,9	16,3	16,2	13,5	13,7	9,8	9,8	10,4	7,1	6,4	5,0	4,3

**2014 yılı perakendeciler için beklentilerin düştüğü bir yıl oldu:**

Mevsimsellikten arındırılmış önümüzdeki 3 aya ilişkin satış beklentisi değerlerine 2014 ve 2013 yılları itibari ile bakıldığında, 2014 yılı beklenti değerleri ocak, şubat ve mart aylarında 2013'ten yüksek değerler aldı. Diğer aylarda ise 2014 yılı değerleri 2013 yılı değerinin altında kaldı. Önümüzdeki 3 aya ilişkin satış beklentilerinin 2013 yılı ortalaması 16,6 puan iken, 2014 yılı ortalaması 10,9 puan oldu.

Çeyreklik dönemler bazında önümüzdeki 3 aya ilişkin satış beklentisi değerleri incelendiğinde, ilk çeyrekte 2014 yılı değerlerinin 2013 yılı değerinin üzerinde kaldığı görüldü. İkinci, üçüncü ve son çeyrekte ise 2014 yılı değerleri 2013'ün altında kaldı. Buna göre perakende sektörü için 2014 yılının 2013 yılına göre beklentilerin daha düşük olduğu bir yıl olduğu söylenebilir.

**Şekil-5.** Önümüzdeki 3 aya ilişkin satış beklentisi (Ocak – Aralık; 2013 – 2014) (Mevsimsellikten arındırılmış seri)

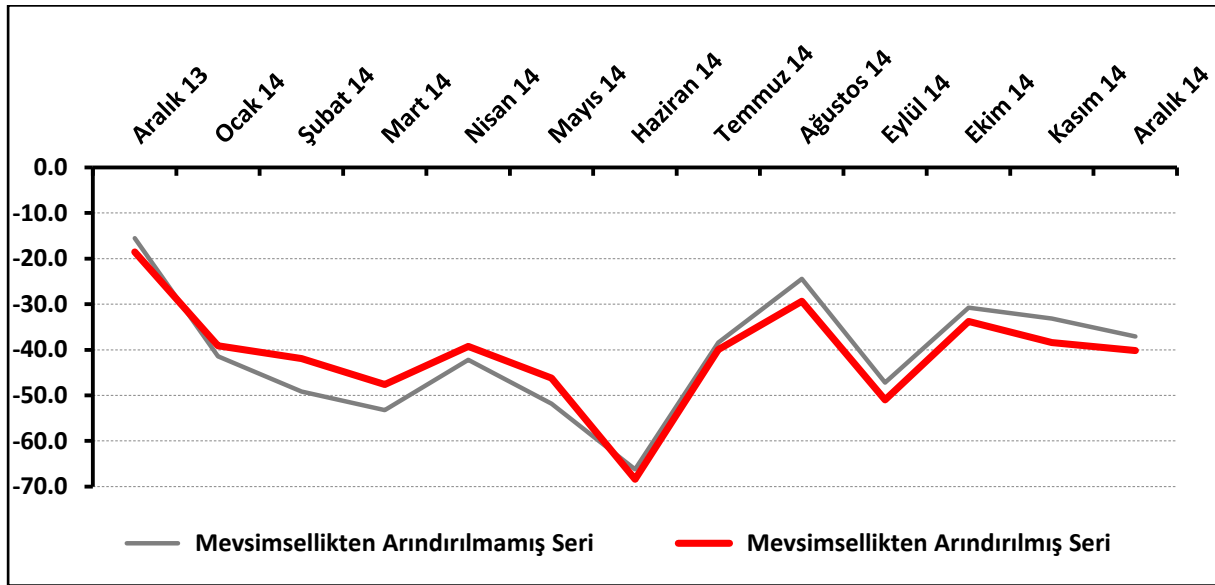


**Perakendecilerin yüzde 58'i işlerinin geçen yıla göre düştüğünü söylüyor:**

İşlerin geçen yılın aynı dönemine göre durumunun denge değeri Aralık 2014'te -40,2 puan değerini aldı. İşlerin geçen yılın aynı dönemine kıyasla durumunda Kasım 2014'e göre 1,8 puanlık, Aralık 2013'e göre ise 21,6 puanlık düşüş oldu.

Aralık 2014'te TEPE anketi katılımcılarının yüzde 20,6'sı geçen yılın aynı dönemine göre işlerinde artış olduğunu belirtirken, işlerinde düşüş olduğunu belirtenlerin oranı yüzde 57,7 olarak belirlendi. Geçen yıla göre işlerinde bir değişiklik olmadığını belirtenlerin oranı ise yüzde 21,7 oldu.

**Şekil-6.** İşlerin geçen yılın aynı dönemine göre durumu (%arttı – %azaldı) (Aralık 2013 – Aralık 2014)



**Tablo-3.** İşlerin geçen yılın aynı dönemine göre durumu (%arttı – %azaldı) (Mevsimsellikten arındırılmış seri)

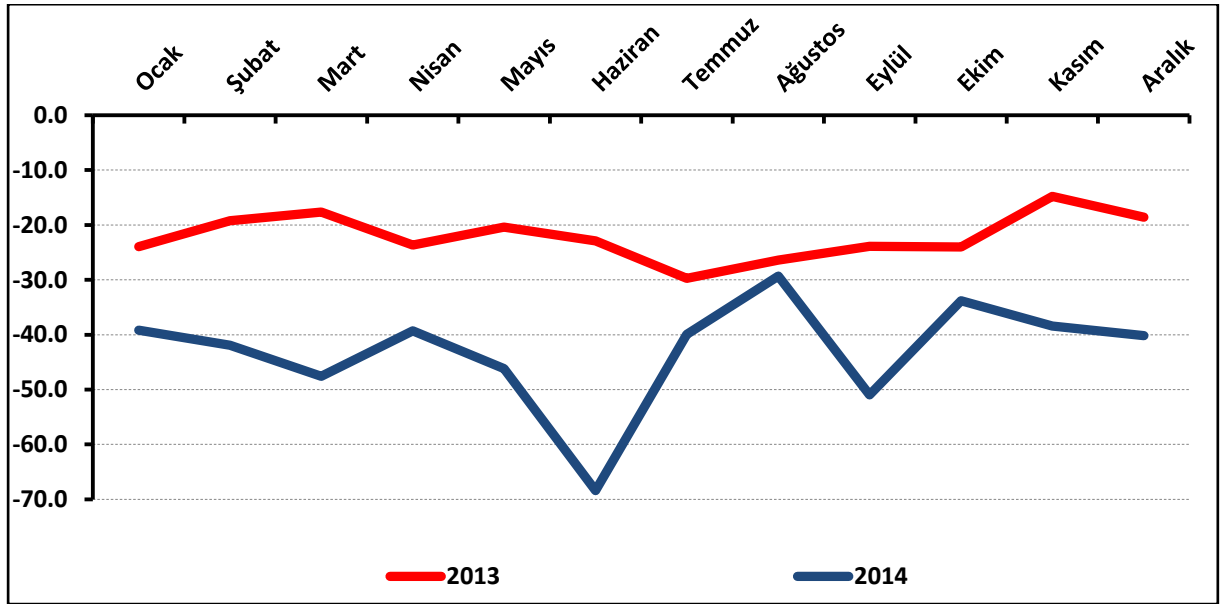
%	Ocak	Şubat	Mart	Nisan	Mayıs	Haziran	Temmuz	Ağustos	Eylül	Ekim	Kasım	Aralık
2012	-31,1	-29,4	-27,0	-24,5	-24,7	-31,6	-29,2	-36,5	-20,7	-27,2	-31,5	-22,1
2013	-23,9	-19,2	-17,7	-23,6	-20,4	-22,9	-29,7	-26,4	-23,9	-24,0	-14,8	-18,6
2014	-39,1	-41,9	-47,6	-39,3	-46,2	-68,4	-40,0	-29,3	-51,0	-33,8	-38,4	-40,2

**2014 yılında perakendecilerin iş hacimleri 2013'e göre düştü:**

Mevsimsellikten arındırılmış işlerin geçen yıla göre durumuna 2014 ve 2013 yılları itibari ile bakıldığında, 2014 yılı değerlerinin tüm aylarda 2013'ten düşük kaldığı görüldü. Geçen yıla göre işlerin durumu 2013 yılı ortalaması -22,1 puan iken, 2014 yılı ortalaması -42,9 puan oldu.

Çeyreklik dönemler bazında geçen yıla göre işlerin durumu incelendiğinde, 4 çeyreklik dönemde de 2014 yılı değerlerinin 2013 yılı değerinin altında kaldığı görüldü. Buna göre perakende sektörü için 2014 yılının 2013 yılına göre iş hacminin daha düşük olduğu bir yıl olduğunu söylemek mümkün.

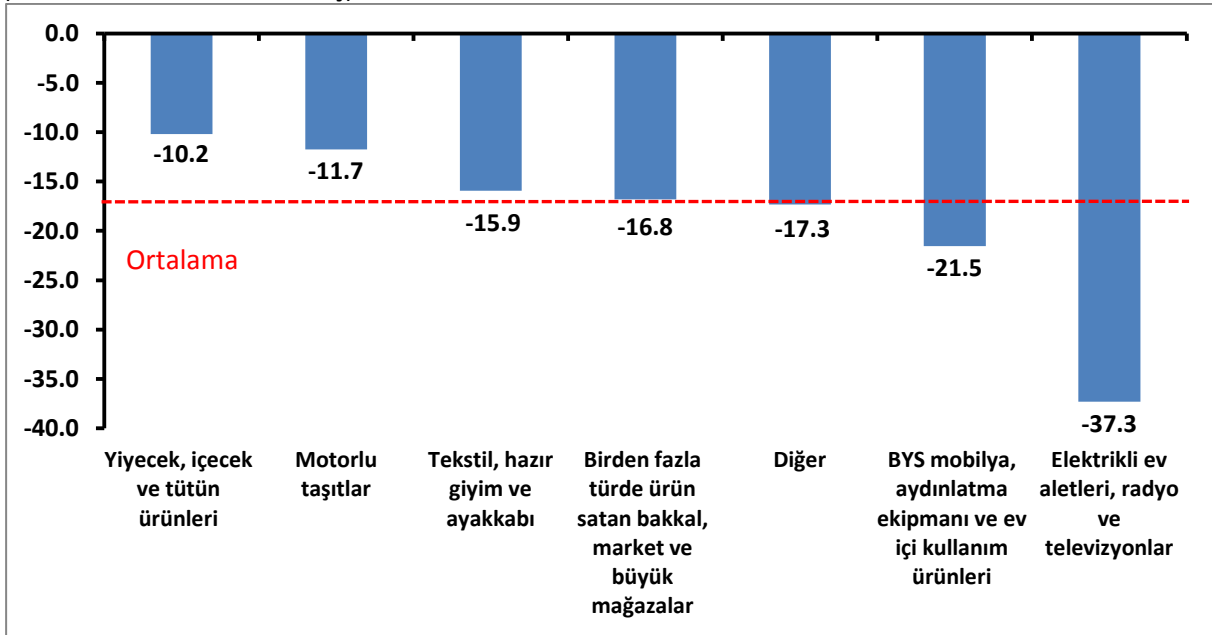
**Şekil-7.** İşlerin geçen yılın aynı dönemine göre durumu (Ocak – Aralık; 2013 – 2014) (Mevsimsellikten arındırılmış seri)



**Aralık'ta tüm alt sektörlerde düşüş yaşandı:**

Geçen yılın aynı dönemine göre, tüm alt sektörlerde düşüş yaşandı. “Yiyecek, içecek ve tütün ürünleri”, “motorlu taşıtlar”, “tekstil, hazır giyim ve ayakkabı” ve “birden fazla türde ürün satan bakkal, market ve büyük mağazalar” sektörlerinde düşüş ortalama düşüşten daha az oldu. “Diğer” (akaryakıt istasyonu, eczane, parfümeri, nalbur, züccaciye, kırtasiye, vb.), “mobilya, aydınlatma ekipmanları ve ev içi kullanım ürünleri” ve “elektrikli ev aletleri, radyo ve televizyonlar” sektörlerindeki düşüş ortalama düşüşten daha fazla oldu. Geçen yıla göre en fazla düşüş “elektrikli ev aletleri, radyo ve televizyonlar” sektöründe gerçekleşti.

**Şekil-8.** Alt sektör bazında TEPE'nin Aralık 2014'te geçen yılın aynı dönemine göre değişimi (puan) (Mevsimsellikten arındırılmış)





**Perakendede hem işlerin durumu hem de gelecek beklentileri düştü:**

TEPE anketine soru bazında bakıldığında hem Aralık 2013'e göre hem de Kasım 2014'e göre, "mevcut stok düzeyi" ve "önümüzdeki 3 aydaki satış fiyatı beklentileri" dışındaki tüm göstergelerde düşüş yaşandı. "Önümüzdeki 3 aya ilişkin istihdam beklentilerinde" ise Kasım 2014'e göre bir değişiklik olmadı. Perakende sektöründe hem geçmiş döneme göre işlerin durumunda hem de gelecek beklentilerinde düşüş yaşanmış oldu.

**Tablo-4.** TEPE soru bazında detaylı sonuçlar (puan) (Mevsimsellikten arındırılmış)

Sorular	Endeks 12/2013	Endeks 11/2014	Endeks 12/2014	Bir önceki aya göre değişim 12/2014	Bir önceki yılın aynı ayına göre değişim 12/2014
Geçtiğimiz üç ayda işlerinizin gelişimi ne yönde oldu?	-29,0	-58,7	<b>-59,0</b>	-0,3	-30,0
Mevcut stok düzeyiniz hakkında ne düşünüyorsunuz? <sup>1</sup>	9,9	13,7	<b>8,9</b>	-4,8	-1,0
Tedarikçilerden siparişlerinizin önümüzdeki üç ayda ne yönde değişeceğini düşünüyorsunuz?	6,4	-11,1	<b>-13,9</b>	-2,8	-20,3
Satışlarınızın önümüzdeki üç ayda ne yönde değişeceğini düşünüyorsunuz?	17,4	5,0	<b>4,3</b>	-0,7	-13,1
İstihdam ettiğiniz personel sayısının önümüzdeki üç ayda ne yönde değişeceğini düşünüyorsunuz?	4,9	1,1	<b>1,1</b>	0,0	-3,8
Satış fiyatlarınızın önümüzdeki üç ayda ne yönde değişeceğini düşünüyorsunuz?	17,9	17,3	<b>22,5</b>	5,2	4,6
İşleriniz geçen yılın aynı dönemine göre bu yıl nasıl gelişti?	-18,6	-38,4	<b>-40,2</b>	-1,8	-21,6
Mağaza sayınızın gelecek yıl nasıl değişmesini bekliyorsunuz?	9,4	10,5	<b>8,6</b>	-1,9	-0,8

<sup>1</sup> Stok düzeyinde pozitif değer stok düzeyinin normalin altında olduğunu ifade etmektedir.

Tablo-4'deki (-) değerler negatif beklentilerin pozitif beklentilerden fazla olduğunu ifade etmektedir.

### Perakende güveni Konya'da da 2014'ü düşerek tamamladı:

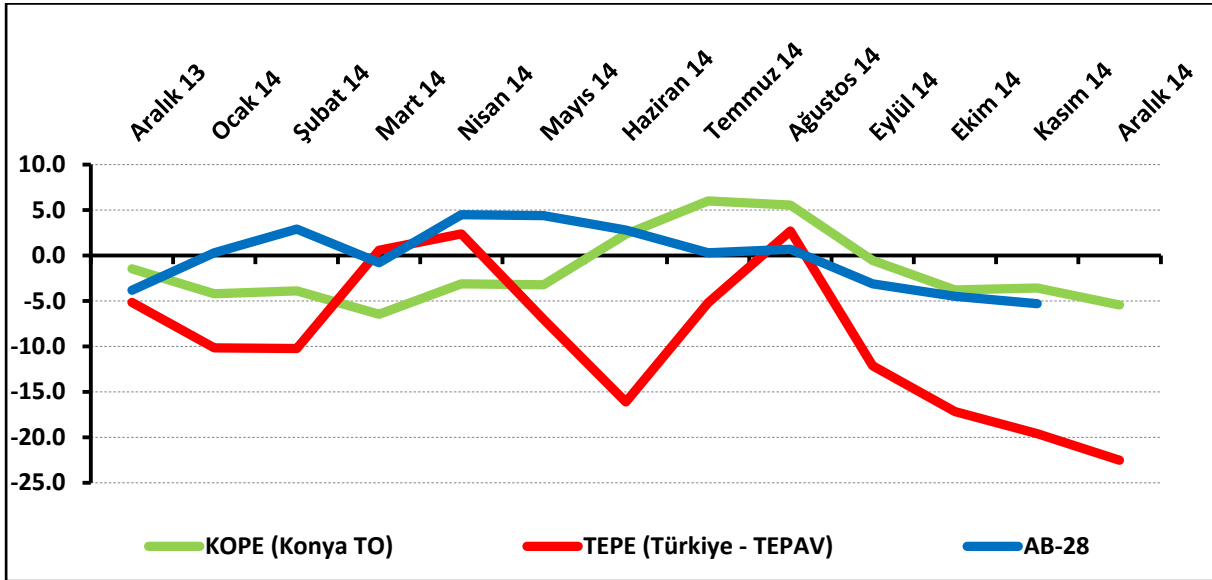
TEPAV ve Konya Ticaret Odası (KTO) işbirliğinde gerçekleştirilen Konya Perakende Güven Endeksi (KOPE) kapsamında Şubat 2012'den bu yana Konya'da faaliyet gösteren 300 perakendeci ile her ay yüz yüze anketler yapıyor.

Aralık ayında TEPE -22,5 değerini alırken, KOPE -5,4 değerini aldı. Eylülde negatif değer almaya başlayan Konya perakendesi, aralık ayında da negatif değer alarak 2014 yılını tamamladı. KOPE, geçen yılın aynı dönemine göre 4 puan, TEPE ise 17,4 puan düştü. KOPE, bir önceki aya göre ise 1,8 puan düştü.

Konya perakendesi, aralık ayında Türkiye genelinden daha iyi bir değer aldı. Konya perakendesinin geçen yıla göre düşmesinde geçtiğimiz 3 aya göre işlerin durumundaki ve önümüzdeki 3 aydaki satış beklentilerindeki düşüş etkili oldu.

Konya perakendesinde geçtiğimiz döneme göre işlerdeki toparlanma algısı geçen aya ve geçen yıla göre düşerken, önümüzdeki döneme ilişkin satış fiyatı ve istihdam beklentilerde geçen aya ve yıla göre artış yaşandı.

**Şekil-9.** KOPE, TEPE ile AB-28 Perakende Endeksinin karşılaştırılması (Aralık 2013 – Aralık 2014) (Mevsimsellikten arındırılmış seri)



**Tablo-5.** Konya Perakende Güven Endeksi (Mevsimsellikten arındırılmış seri)

%	Ocak	Şubat	Mart	Nisan	Mayıs	Haziran	Temmuz	Ağustos	Eylül	Ekim	Kasım	Aralık
2012	---	0,6	2,7	7,9	2,6	1,0	-3,4	4,9	-1,8	-4,1	-6,6	-9,4
2013	-3,6	2,6	4,9	5,9	1,3	-1,0	-1,0	6,0	5,1	3,2	-2,3	-1,4
2014	-4,2	-3,9	-6,4	-3,1	-3,2	2,3	6,0	5,6	-0,6	-3,8	-3,6	-5,4